

令和2年度 九州国際大学附属高等学校

社 会 入 学 試 験 問 題

問題用紙（1～29 ページ） 試験時間（50 分）

注 意 事 項

1. 試験問題は、試験開始の合図があるまで開けないこと。
2. 試験開始後、問題冊子の印刷の不具合などに気付いた場合は手を挙げて監督者に申し出ること。
3. 解答は、すべて解答用紙に記入すること。
4. 携帯電話、計算機、アラーム等の使用は禁止する。
5. 体調不良等の場合は、監督者に申し出ること。
6. 問題用紙は、各自持ち帰ること。

1

次のかすみさんとあきらくんの会話文を読んで、それぞれの問いに答えなさい。

かすみ：人は昔からいろいろな場面で花を利用してきたわね。

あきら：確かに生け花のように室内を飾ったり、プレゼントとして親しい人に贈ったりするね。

かすみ：1392年に南北朝を合一した室町幕府の3代将軍（A）の邸宅も、四季の花が植えられていたから花の御所というのよ。

あきら：人はいつから花を飾るようになったんだろう。

かすみ：aチグリス川の近くにある遺跡からは化石人骨と一緒に花粉の跡が見つかっていて、数万年前から人は死者に花を供えていた可能性があるんだって。

あきら：今でもお墓参りに花をもっていくことがあるね。

かすみ：日本では、大陸から b仏教が伝わったころには仏前に花を飾るようになっていたみたい。

あきら：平安時代の『源氏物語』には夕顔の君が光源氏に花を贈る場面があるから、儀礼や法要だけでなく、すでに私生活でも花が使われていたんだね。

かすみ：ねえ、人の顔と植物との間に共通した名前があるのを知ってる？

あきら：どういうこと？

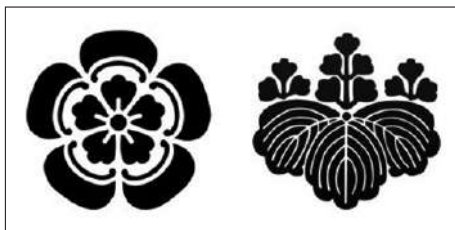
かすみ：目と芽、鼻と花、歯と葉。ほかにもあるの。偶然なのかと思って調べたら、c昔の日本の「やまとことば」にヒントがあるみたい。

あきら：人と植物はずっと昔から近い関係にあったんだ。伝統的な家紋にも花や植物が多く使われているね。

かすみ：d織田信長の家紋もそうよ。有名なものは資料Ⅰの左の家紋だけど、右のものも使われていたの。どちらも植物ね。

あきら：本当だ。資料Ⅱの肖像画にもその家紋が描かれてる。

〈資料Ⅰ〉



〈資料Ⅱ〉



かすみ：花などの植物は飾りや絵柄としてだけでなく、e 人びとの生活の道具や材料としても使われてきたわ。

あきら：うん、f 江戸時代になると紅花をはじめとする草木が身近なものに使われていたね。

かすみ：

B

あきら：日本では花や草木を愛するだけでなく、上手に利用してきたんだね。

かすみ：そういえば、2月になると特別な日があるわね。

あきら：バレンタインデー？！

かすみ：りっしゅん 立春よ。花の話をしていたでしょ。春になったらまた花が咲き始めるわ。

問1 文中の（ A ）にあてはまる人物を漢字で答えなさい。

問2 下線部 a について、紀元前 3000 年ごろにこの川の流域で栄えた文明が使用していた文字として正しいものを、次のア～エから一つ選び、記号で答えなさい。

ア 神聖文字 イ くさび形文字 ウ 甲骨文字 エ インダス文字

問3 下線部 b と政治との関わりを説明した文として正しいものを、次のア～エから一つ選び、記号で答えなさい。

ア 日本では、仏教や儒教の教えをもとにつくった十七条の憲法で、天皇中心の政治をすることや役人の心構えなどが決められた。

イ 漢は仏教の考え方をもとにして律令制をつくり、初めて皇帝を頂点にして全国を支配する中央集権体制のしくみを整えた。

ウ ビザンツ帝国では、ルターが仏教とキリスト教の考え方を融合させた政治に反発して宗教改革を始めた。

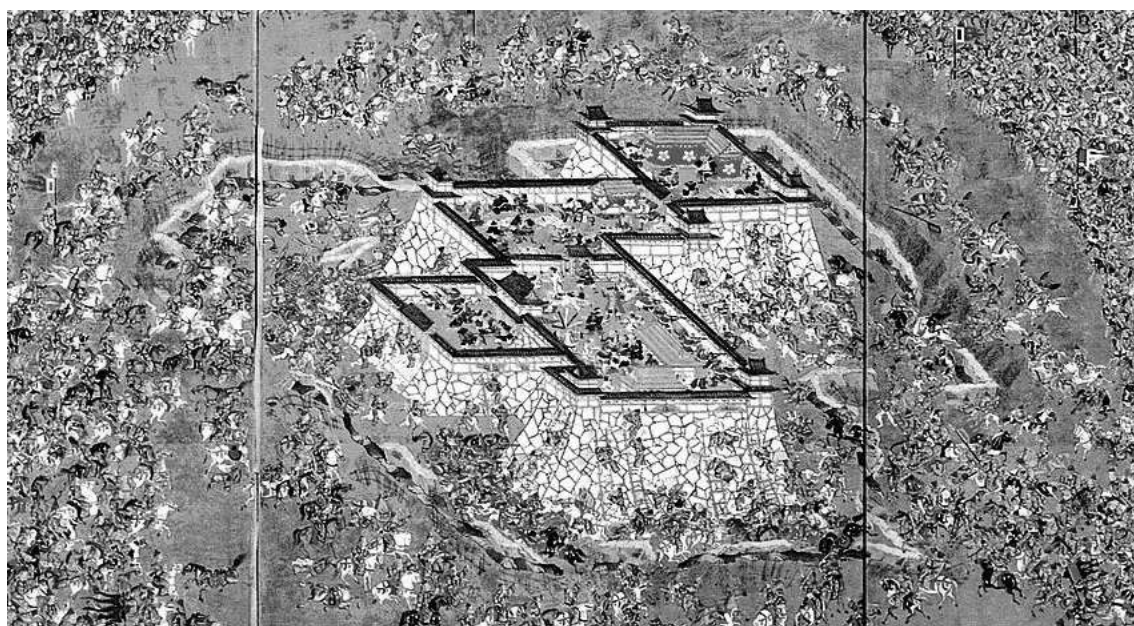
エ オスマン帝国がインドを統一すると、仏教、ヒンドゥー教、イスラム教を融合させた政治で広大な領土を安定させた。

問4 下線部cについて、次のⅠ～Ⅲのできごとがおこった年代の古い順に並んでいるものを、下のア～カから一つ選び、記号で答えなさい。

- Ⅰ 大王の力が強くなり、各地に大型の前方後円墳が生まれた。
- Ⅱ 九州北部には防人がおかれ、水城や山城もつくられた。
- Ⅲ 邪馬台国の卑弥呼が女王になって、国ぐにの争いをしずめた。

- ア Ⅰ→Ⅱ→Ⅲ イ Ⅰ→Ⅲ→Ⅱ ウ Ⅱ→Ⅰ→Ⅲ
- エ Ⅱ→Ⅲ→Ⅰ オ Ⅲ→Ⅰ→Ⅱ カ Ⅲ→Ⅱ→Ⅰ

〈資料Ⅲ〉



問5 下線部dは16世紀の人物です。資料Ⅲは16世紀のあるできごとを描いています。資料Ⅲを説明した文として正しいものを、次のア～エから一つ選び、記号で答えなさい。

- ア これは島原・天草一揆の絵である。重い年貢負担やキリシタンへの弾圧に反発した人びとが、幕府の守る原城に攻め込んでいる。
- イ これは蝦夷地でおきた争いの絵である。和人との不利な交易に怒ったコシャマインがアイヌの人びとを率いて松前藩と戦っている。
- ウ これは正長の土一揆の絵である。生活に苦しむ近畿地方の御家人が、土地の返却や借金の帳消しを求めて領主の居城を攻撃している。
- エ これは蔚山城の戦いの絵である。日本の大名が朝鮮に出兵したときの一場で、城を守る日本軍を多数の朝鮮軍が取り囲んでいる。

問6 下線部 e について、民衆の生活や文化を説明した文として正しいものを、次のア～オから2つ選び、記号で答えなさい。

- ア 奈良時代の人びとは戸籍に登録されて、成年男子を中心に調・庸といった税のほか、労役などを負った。
- イ 平安時代に生まれたかな文字はすぐに一般の人びとの間に広まり、『風土記』など表現力の豊かな日記をあらわす農民もいた。
- ウ 12世紀になると中国から大量の宋銭が輸入されて商人たちの手に届くようになり、宋銭を使った売買がさかんになった。
- エ 室町時代には民衆の地域的な団結が強くなり、座とよばれる村の自治組織が自分たちで生活の決まりをつくった。
- オ 南蛮貿易でヨーロッパの文化が流入すると、人びとの間でヨーロッパ風の踊りを取り入れた能楽が演じられるようになった。

問7 下線部 f について、次の狂歌はどちらも当時のある政治を風刺したものです。この政治をおこなった人物は誰ですか。漢字で答えなさい。

世の中に ^か 蚊ほどうるさき ものはなし ぶんぶといふて 夜も寝られず 白河の ^{うお} 清きに魚の ^{にご} 住みかねて もとの濁りの 田沼恋しき
--

問8 空欄Bに入る会話文として正しいものを、次のア～エから一つ選び、記号で答えなさい。

- ア 紅花といえば商品作物の一つね。当時の農村ではほかにも菜種などをつくって現金収入を得たそうよ。町だけでなく農村にも貨幣経済が広がっていたの。
- イ 紅花は染料として主に東北で栽培されていたみたい。江戸の堂島には織物の市場があって、そこで使われる紅花は東海道をって東北から江戸へ運ばれたの。
- ウ 草木といえば草木灰という肥料があるわね。すでに飛鳥時代から広く使われていたの。江戸時代には ^{うるし}漆からとれる ^{あぶらかす}油粕 のようにお金で買う肥料も増えたわ。
- エ 草木は生活に欠かせなかったわ。特に ^{くわ}桑の木は当時の建築資材や燃料として需要が高まったから、生産量を増やすために ^{とうみ}唐箕や千歯こきが使われたの。

2

次の文を読み、また略地図や資料をみて、それぞれの問いに答えなさい。

18世紀後半イギリスで最初の産業革命が始まると、工業化の波は、aヨーロッパ各国やアメリカにおよびました。巨大な工業力と軍事力をもったヨーロッパ諸国は、アジアへの進出を本格化し、鎖国をしていた日本へもやってきました。1853年、アメリカのペリーが軍艦を率いて浦賀沖に現れると、幕府に開国をせまり、翌年、幕府はやむをえず日米和親条約を結びました。和親条約につき、1858年には日米修好通商条約を結びましたが、この条約は、アメリカの治外法権を認めるほか、関税自主権を日本に認めないといった不平等なものでした。

日本が政治や経済の面で外国から圧迫を受けると、下級武士を中心に攘夷論が高まりました。さらに攘夷論と朝廷の権威を高めようとする尊王論とが結びつき、b尊王攘夷運動へと発展しました。こうしたなかで、江戸幕府はほろび、明治天皇を中心とした新政府が発足しました。

新政府は明治維新とよばれる政治改革をおこない、日本を欧米諸国のような近代国家へとつくりかえていきました。1889年に大日本帝国憲法が發布されると、日本は憲法と議会を備えたアジアで初めての立憲制国家となりました。その後、イギリスは立憲制国家となった日本と手を結ぶ政策をとるようになり、その結果、日清・日露両戦争の前後に、c不平等条約の改正に成功しました。

同じころ、日本でも産業革命が進行しました。主要産業であった紡績業・製糸業を支えたのは、安い賃金で働く労働者でした。彼らのおかげで外国製品との競争に勝つことができましたが、その一方で、過酷な労働を強いられる生活が、深刻な社会問題ともなりました。1901年、日本最初の社会主義政党が結成されると、政府は社会主義者をきびしくとりしまり、1910年には天皇暗殺を計画したとして、幸徳秋水らを死刑にしました。このできごとは（ A ）事件とよばれています。

明治時代やd第一次世界大戦のあった大正時代は、学校教育の普及を背景に、近代文化が受容され発展した時代でもありました。e文学や芸術、科学の分野で多くの著名人が現れ、多大な功績を残しました。とくに大正時代には上級学校への進学率が上昇し、新聞や雑誌の読者が増え、富裕層の独占物であった文学書や学術書が大衆化していきました。

fデモクラシーの風潮が広がり、政治的にも文化的にも大きく発展した東京に大地震が直撃したのは、1923年の9月でした。被災者は数百万人におよび、復興には何年もかかりました。さらに1930年には、世界恐慌の波に巻きこまれ、日本経済の落ち込みは、かつてない深刻なものとなりました。

経済の低迷は、日本の大陸政策にも影響を与えました。中国での既得権益の維持・拡大をねらう日本軍や国粋主義者が強硬論を主張すると、国内外における日本の進路をめぐる対立が、はげしさを増していきました。1931年、日本軍が満州事変をおこすと、多くの人びとは軍の行動を支持し、g15年におよぶ戦争へと突入していきました。

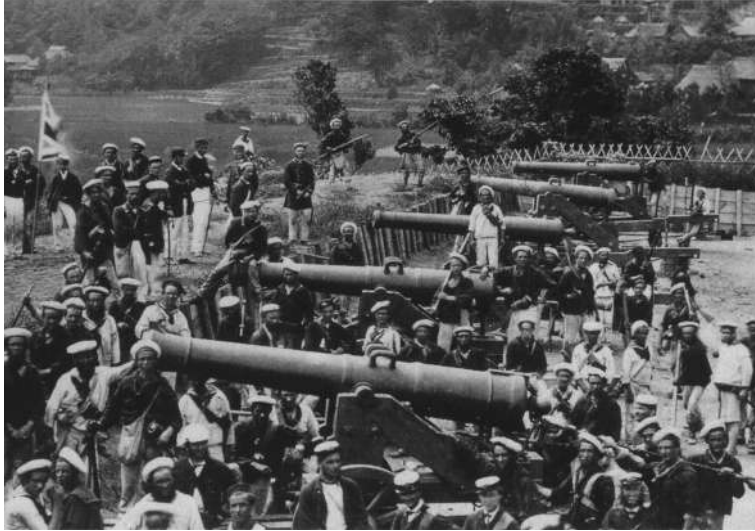
1945年8月、ポツダム宣言を受諾すると、日本はアメリカを中心とする連合国軍に占領されました。間接統治の方式がとられ、総司令部による h 五大改革指令のもと、日本の非軍事化・民主化が進められていき、あらたな国づくりがはじまりました。

問1 文中の（ A ）にあてはまる語句を漢字で答えなさい。

問2 下線部 a について、18世紀の欧米諸国に関して述べた文として正しいものを、次のア～エから一つ選び、記号で答えなさい。

- ア イギリスでは、クロムウェルらの議会派を中心に、ピューリタン革命がおきた。
- イ ロシアでは、レーニンの指導で、労働者らによるソビエト政府がつくられた。
- ウ フランスでは、バスティーユ牢獄襲撃をきっかけに、フランス革命がおきた。
- エ アメリカでは、南北戦争がおき、リンカーン大統領によって奴隷解放宣言が出された。

〈資料 I〉



問3 下線部 b についての説明文①と②の正誤の正しい組み合わせを、下のア～エから一つ選び、記号で答えなさい。

- ① 尊王攘夷運動をきびしくとりしまった井伊直弼は、安政の大獄で吉田松陰らを処刑した。
- ② 資料 I は、攘夷を実行した薩摩藩が、イギリスらの連合艦隊に敗れた時のものである。

- ア ①－正 ②－正 イ ①－正 ②－誤
- ウ ①－誤 ②－正 エ ①－誤 ②－誤

問4 下線部 c について、次の I～Ⅲのできごとがおこった年代の古い順に並んでいるものを、下のア～カから一つ選び、記号で答えなさい。

- I 井上馨が、外国人裁判官を任用するかわりに条約改正を求めた。
- II 大隈重信が、外国人裁判官を任用するかわりに条約改正を求めた。
- III 小村寿太郎が、アメリカとのあいだで関税自主権の回復に成功した。

- ア I→II→III イ I→III→II ウ II→I→III
- エ II→III→I オ III→I→II カ III→II→I

〈資料Ⅱ〉



問5 下線部dについて、資料Ⅱは1919年5月4日に北京の天安門前で撮影されたものです。ここに集まっている人びとが何を要求しているのかを15字以内で答えなさい。

〈資料Ⅲ〉



- 問6 下線部 e について、資料Ⅲは 2024 年に発行予定の新千円札の肖像画に選ばれた人物です。
この人物に関して述べた文として正しいものを、次のア～エから一つ選び、記号で答えなさい。
- ア 東京下町の少女の恋を描いた『たけくらべ』を発表した。
 - イ 日本画の復興に力をつくし、東京美術学校を設立した。
 - ウ 測量を学び、樺太が島であることをはじめて確認した。
 - エ ドイツに留学し、破傷風の血清療法を発見した。

- 問7 下線部 f について、民衆のおこした米騒動のあと、本格的な政党内閣を組閣した立憲政友会の総裁は誰ですか。漢字で答えなさい。

<略地図>



問8 下線部gについて、この期間中におきたできごとで、略地図中の①～④に関して述べた文として正しいものを、次のア～エから一つ選び、記号で答えなさい。

- ア 日本軍と中国軍が①の盧溝橋^{ろこうきょう}で衝突し、日中戦争が始まった。
- イ 中国に勢力をもつ軍閥の蒋介石が、②の奉天^{ほうてん}に滞在中に列車ごと爆殺された。
- ウ 犬養毅首相が、③の首相官邸で2月26日に殺害された。
- エ 清朝最後の皇帝溥儀^{ふぎ}を元首にして、④の南京に新しい国が建国された。

問9 下線部hについて、この指令に含まれないものを、次のア～エから一つ選び、記号で答えなさい。

- ア 婦人参政権の付与
- イ 労働組合結成の奨励
- ウ 天皇神格化の否定
- エ 教育の自由化

3

次の文を読み、また略地図や資料をみて、それぞれの問いに答えなさい。

ある高校が演奏会にあわせて資料Ⅰのような選曲をおこないました。今回のテーマは「音楽の世界旅行」です。世界を舞台にしたさまざまな曲にあわせて、音楽の旅をしていきます。アジアに始まりヨーロッパ、アフリカ、南北アメリカ、最後には日本に戻る旅をしていきます。それぞれの国や地域にスポットをあてて特色をみていきます。

〈資料Ⅰ〉演奏会の曲目

曲目
①朝鮮民謡の主題による変奏曲
②トロイカ
③美しき青きドナウ
④アフリカンシンフォニー
⑤カウボーイ
⑥テキーラ
⑦ブエノスアイレスの春
⑧炭坑節

〈略地図〉



※略地図中の番号は曲目の舞台です。

問1 資料Ⅰの「朝鮮民謡の主題による変奏曲」では、朝鮮半島のアリランの旋律が印象的です。
朝鮮半島の民族衣装にチマチョゴリがあります。チマチョゴリの写真を、次のア～エから一つ
選び、記号で答えなさい。



〈資料Ⅱ〉



問2 資料Ⅰの「トロイカ」は、ロシアの民謡です。ロシアの大半は、冬の寒さがとても厳しく、
冬の平均気温は0度を下回ります。さらにシベリア地域の寒さはより厳しく、資料Ⅱのように
建物は高床式になっています。この理由を「永久凍土」と「建物」の2つの語句を用いて簡単
に説明しなさい。

問3 資料Ⅰの「美しき青きドナウ」は、ドナウ川の雄大でゆっくりと流れる様子を表現しています。このドナウ川の特徴について説明した文として正しいものを、次のア～エから一つ選び、記号で答えなさい。

- ア 湿潤地域に水源があり、乾燥地域を流れる河川である。
- イ 冬は凍結し、春になると雪解けにより下流ではしばしば洪水が起こる。
- ウ この川の流域は年中多雨で、熱帯林が生い茂っている。
- エ 年間を通して流量が一定で、国際河川として多くの船が行き交っている。

〈資料Ⅲ〉 アフリカ各国の主な輸出品

A	カカオ豆	石油製品	カシューナッツ			その他
	23.5%	13.4	6.3	5.4	5.0	46.4
B	茶	切り花	野菜	その他		
	22.0%	8.7	7.5	61.8		
C	銅				その他	
	74.3%				25.7	

(『データブックオブ・ザ・ワールド 2017年版』より作成)

問4 資料Ⅰの「アフリカンシンフォニー」は、サバナで暮らす動物の鳴き声などを表現しています。アフリカでは、豊かな自然を保護しながら、農産物や鉱産資源を輸出する国があります。資料ⅢのA～Cはケニア・コートジボワール・ザンビアのいずれかです。これらの正しい組み合わせを、次のア～カから一つ選び、記号で答えなさい。

- ア A－ケニア B－コートジボワール C－ザンビア
- イ A－ケニア B－ザンビア C－コートジボワール
- ウ A－コートジボワール B－ケニア C－ザンビア
- エ A－コートジボワール B－ザンビア C－ケニア
- オ A－ザンビア B－ケニア C－コートジボワール
- カ A－ザンビア B－コートジボワール C－ケニア

〈資料Ⅳ〉



問5 資料Ⅰの「カウボーイ」は、アメリカ合衆国の牧場労働者のことで、野生的で勇敢な様子を表現しています。現在のアメリカ合衆国では企業的農牧業が行われています。資料Ⅳは、牛や豚を短期間に太らせる肥育場の様子です。このような肥育場を何といいますか。カタカナで答えなさい。

問6 資料Ⅰの「テキーラ」は、メキシコの代表的なお酒です。メキシコでは、他にもタコスなどの食べ物も有名です。タコスの写真を、次のア～エから一つ選び、記号で答えなさい。

ア



小麦粉に牛乳やバターなどを練り込み発酵させて焼いたもの。

イ



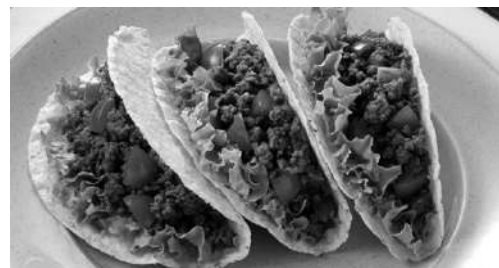
大皿に魚介類などの具とオリーブオイルを入れた炊き込みご飯。

ウ



米粉でつくっためんをゆで、スープに牛肉・鶏肉などの具を加えたもの。

エ



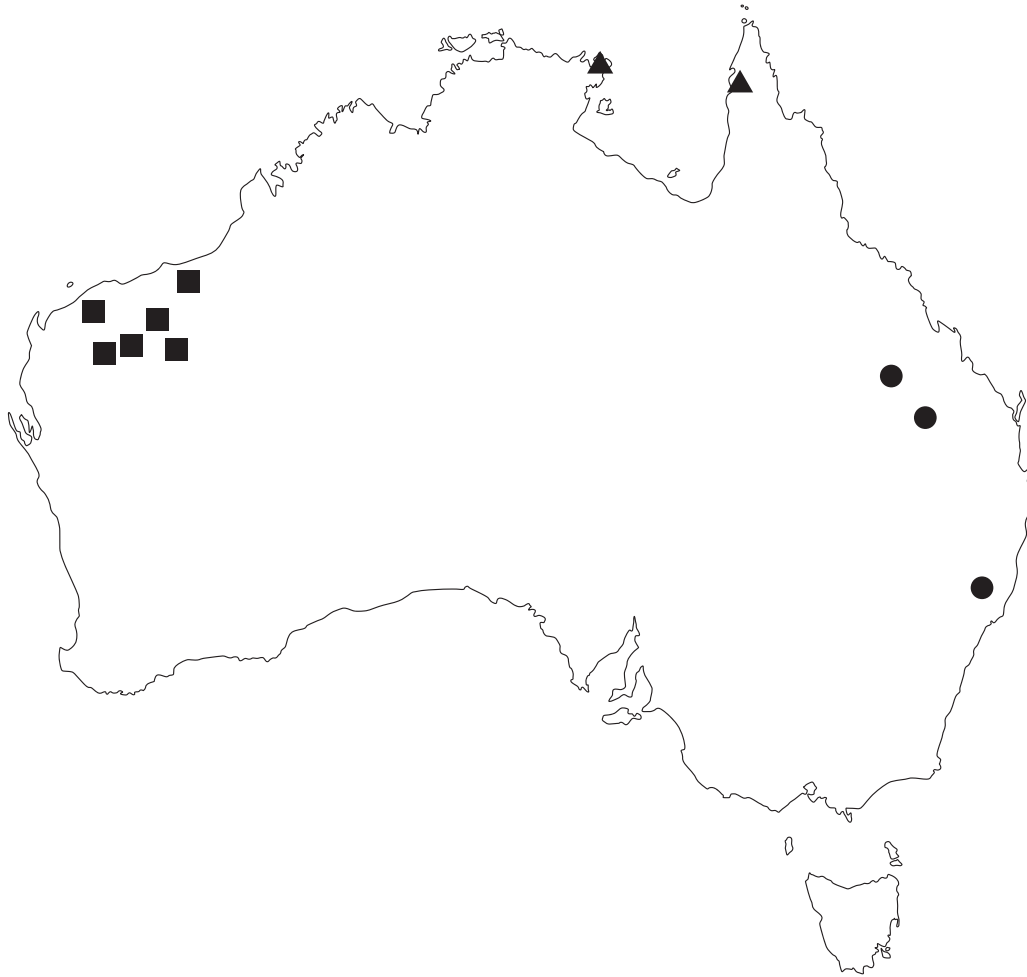
トウモロコシ粉でつくった生地を薄焼きにし、炒めたひき肉やレタスなどを挟んだもの。

問7 資料Ⅰの「ブエノスアイレスの春」は、アルゼンチンの首都の情景を描いた曲です。この都市は、東京と同じ気候です。アルゼンチンに関する説明文①と②の正誤の正しい組み合わせを、下のア～エから一つ選び、記号で答えなさい。

- ① 4月に桜が満開となり、花見を楽しむことができる。
- ② パンパが広がり、小麦栽培や牛の放牧がおこなわれている。

- | | | | | | |
|---|-----|-----|---|-----|-----|
| ア | ①－正 | ②－正 | イ | ①－正 | ②－誤 |
| ウ | ①－誤 | ②－正 | エ | ①－誤 | ②－誤 |

〈資料V〉



問8 資料Iの「炭坑節」は、かつての福岡県の炭坑の様子を歌っています。現在日本は、石炭をオーストラリアから多く輸入しています。資料V中の●・▲・■は、鉄鉱石・石炭・ボーキサイトの産地のいずれかです。これらの正しい組み合わせを、次のア～カから一つ選び、記号で答えなさい。

	●	▲	■
ア	鉄鉱石	石炭	ボーキサイト
イ	鉄鉱石	ボーキサイト	石炭
ウ	石炭	鉄鉱石	ボーキサイト
エ	石炭	ボーキサイト	鉄鉱石
オ	ボーキサイト	鉄鉱石	石炭
カ	ボーキサイト	石炭	鉄鉱石

4 次の文を読み、また資料をみて、それぞれの問いに答えなさい。

本校では、野球部が2014年から2016年にかけて3年連続で甲子園に出場しました。資料Ⅰは、過去に本校野球部が甲子園で対戦した高校とその所在地をまとめたものです。

〈資料Ⅰ〉本校野球部の甲子園での対戦校と所在地

大会	回戦	対戦校	所在地
1979年夏	2回戦	A 高校	神奈川県
1982年春	1回戦	B 高校	神奈川県
1982年夏	1回戦	C 高校	東京都
2009年夏	1回戦	D 高校	茨城県
	2回戦	E 高校	鹿児島県
	3回戦	F 高校	東京都
2011年春	1回戦	G 高校	群馬県
	2回戦	H 高校	新潟県
	準々決勝	I 高校	北海道
	準決勝	J 高校	東京都
	決勝	K 高校	神奈川県
2011年夏	2回戦	L 高校	岡山県
2014年夏	1回戦	M 高校	北海道
2015年夏	1回戦	N 高校	徳島県
	2回戦	O 高校	大阪府
	3回戦	P 高校	栃木県
	準々決勝	Q 高校	東京都
2016年夏	1回戦	R 高校	岩手県

〈資料Ⅱ〉日本の7地方区分



問1 日本には47の都道府県があり、それらは資料Ⅱのような7地方区分に分けられます。資料Ⅰより、本校野球部が対戦した高校が1校の地方区分が4つあります。その4つの地方区分のうち、都道府県の数が最も多いものを一つ選び、漢字で答えなさい。

問2 資料Ⅰの対戦校の所在地のうち、東京都を除き、道府県名と道府県庁所在地名が異なる道府県はいくつありますか。数字で答えなさい。(ただし、資料Ⅰに同じ道府県が複数ある場合は一つと数えます。)

〈資料Ⅲ〉北海道・茨城県・東京都・大阪府の比較

都道府県	人口増加率 (%) 2010～2015 年の 年平均	1人あたり県民所得 (千円) 2012 年	農業産出額 (億円) 2014 年	製造品出荷額 (億円) 2013 年
ア	0.8	3,137	4,292	109,409
イ	2.1	4,423	295	80,461
ウ	0.1	2,939	320	162,243
エ	- 2.7	2,473	11,110	64,564

※人口増加率の%は千分率（千分の1）をあらわす単位。 （『地理統計 2016 年版』より作成）

問3 資料Ⅲは北海道・茨城県・東京都・大阪府の人口増加率・1人あたり県民所得・農業産出額・製造品出荷額を比較した表です。茨城県にあてはまるものを、資料Ⅲのア～エから一つ選び、記号で答えなさい。

〈資料Ⅳ〉日本のエネルギー供給量の割合（％）

年	石炭	石油	天然ガス	原子力	水力	その他
1955	47.2	17.6	0.4	—	27.2	7.6
1960	41.2	37.6	0.9	—	15.7	4.6
1970	19.9	71.9	1.2	0.3	5.6	1.1
1980	16.9	66.1	6.1	4.7	5.2	1.1
1990	16.6	58.3	10.1	9.4	4.2	1.4
2000	17.9	51.8	13.1	12.4	3.4	1.3
2010	21.6	43.7	17.3	10.8	3.1	3.5
2013	24.2	45.7	22.5	0.4	3.1	4.1

（『地理統計 2016 年版』より作成）

問4 2011年春の甲子園は、東北地方太平洋沖地震が発生した直後に開催されました。この地震により福島第一原子力発電所は津波による甚大な被害を受けました。このため日本のエネルギーの利用は大きな影響を受けました。資料Ⅳにみられる日本のエネルギー事情として誤っているものを、次のア～エから一つ選び、記号で答えなさい。

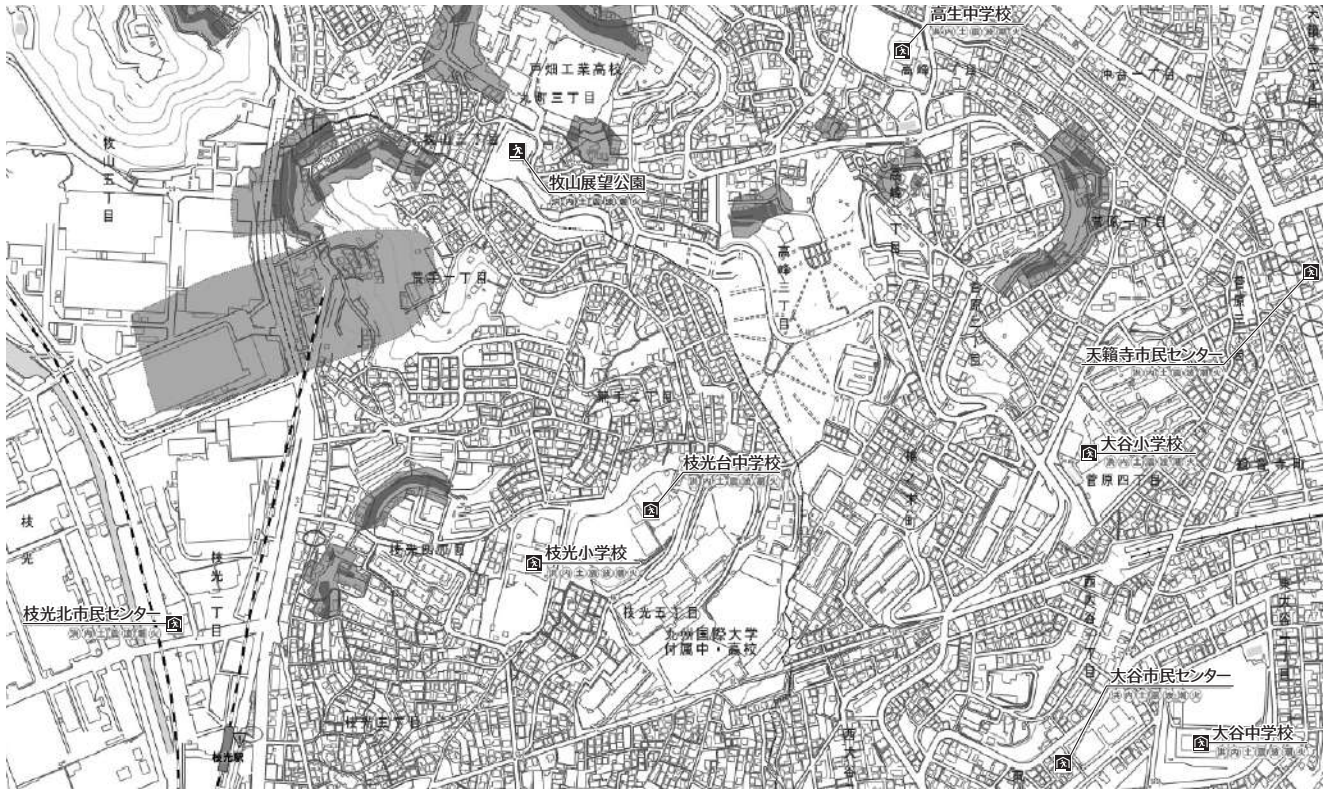
ア 東北地方太平洋沖地震後に全国の原子力発電所が稼働を停止したため、地球温暖化の原因となる二酸化炭素を排出するエネルギーの使用が増えている。

イ 第一次石油危機により原油価格が上昇したため、石油の割合は減少傾向となった。

ウ 原子力発電は地球温暖化の原因となる二酸化炭素の排出が少ないため、京都議定書の締結後に日本の原子力発電は開始された。

エ その他のエネルギーが近年増加しているのは、太陽光や風力などの再生可能エネルギーの活用が増えたためである。

〈資料V〉北九州市が作成した地図



(北九州市HPより作成)

問5 資料Vは本校周辺の地図で、浸水想定地域や土砂災害が発生する可能性が高い地域を色分けして示し、避難場所などを指示しています。このようなあらかじめ災害が発生しやすい場所をあらわした地図を何とといいますか。

〈資料VI〉 甲子園球場周辺の地形図



問6 資料VIから読みとれる内容として正しいものを、次のア～エから一つ選び、記号で答えなさい。

- ア 地図中で最も多い地図記号は高等学校である。
- イ 甲子園球場付近の標高は1～2 mである。
- ウ 地図中には警察署が4カ所存在する。
- エ 甲子園球場の南西から北東に向かって鉄道が通っている。

〈資料Ⅶ〉人口の多い都道府県（2015年）

順位	都道府県名	人口（万人）
1	東京都	1,329
2	（ A ）	911
3	大阪府	886
4	愛知県	748
5	埼玉県	730
6	千葉県	625
7	兵庫県	563
8	北海道	543
9	福岡県	512

問7 2018年の夏の甲子園は第100回の記念大会でした。資料Ⅶの都道府県は、人口が多く高校の数が多いため、代表校2校が出場しました。資料Ⅶの（ A ）にあてはまる府県名を漢字で答えなさい。

5 次の文を読み、また資料をみて、それぞれの問いに答えなさい。

人びとが社会の秩序と安心を求めて、さまざまなことがらについて決めていくことを政治といいます。社会が安全で、私たちが安心して暮らすことができる政治がおこなわれるためには、a 権力 (政治権力) が必要となります。権力はルールをもとに、国を動かします。そのため、人びとに対して らんよう 濫用されることのないよう、制限されることもあります。そのしくみを定めたものが b 憲法 です。

日本国憲法は、前文と11章103条からなり、大きく分けると二つの内容から構成されています。一つは c 国民の権利 を保障する内容で、もう一つは、d 国の政治 や e 地方の政治 について定めた内容です。

問1 下線部aの濫用を避けるため、モンテスキューは三権分立を主張しました。そうした中で行政の長が国民から選ばれ、議会に対して高度な独立性をもつアメリカの政治体制を何といいますか。漢字で答えなさい。

問2 下線部bについて、大日本帝国憲法のように、君主（天皇）によって定められた憲法を何といいますか。漢字で答えなさい。

問3 下線部bについて、日本国憲法では、国民の三大義務を定めています。普通教育を受けさせる義務、納税の義務とあと一つは何ですか。漢字で答えなさい。

問4 下線部cについて、次のⅠ～Ⅲと、それが制限される内容①～③の正しい組み合わせを、下のア～カから一つ選び、記号で答えなさい。

Ⅰ 労働基本権 Ⅱ 財産権の保障 Ⅲ 表現の自由

- ① 他人の名誉を傷つける行為の禁止
- ② 道路などの建設のための土地の収用
- ③ 公務員のストライキの禁止

ア Ⅰ－① Ⅱ－② Ⅲ－③ イ Ⅰ－① Ⅱ－③ Ⅲ－②
ウ Ⅰ－② Ⅱ－① Ⅲ－③ エ Ⅰ－② Ⅱ－③ Ⅲ－①
オ Ⅰ－③ Ⅱ－① Ⅲ－② カ Ⅰ－③ Ⅱ－② Ⅲ－①

問5 下線部cについての説明文として誤っているものを、次のア～エから一つ選び、記号で答えなさい。

- ア 平等権では、政治的、経済的、社会的差別を禁止している。
- イ 社会権には、ワイマール憲法の考え方が取り入れられている。
- ウ 参政権は、日本に定住している外国人に例外なく認められている。
- エ 請求権は、裁判を受ける権利や国に損害賠償を求める権利などがある。

〈資料 I〉 国会議員 1 人当たりの有権者数と格差

衆議院小選挙区	有権者数 (人)	格差 (倍)
東京 1 区	495,724	2.14
北海道 1 区	491,508	2.12
東京 3 区	486,846	2.10
~~~~~		
鳥取 1 区	238,420	1.03
福島 4 区	233,916	1.01
宮城 5 区	231,668	1.00 (基準)

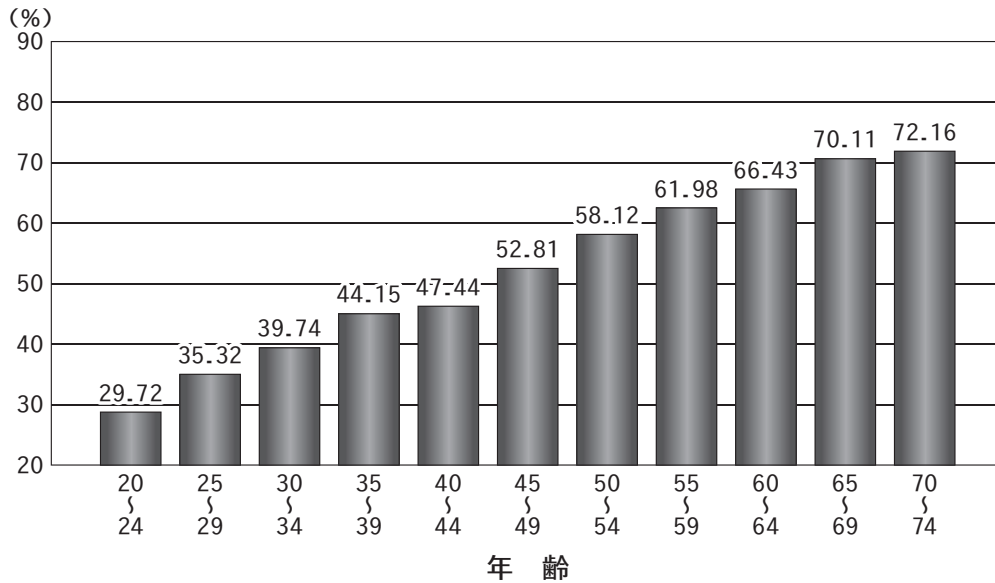
(平成 26 年 12 月現在 総務省資料より作成)

参議院選挙区	有権者数 (人)	格差 (倍)
埼玉	1012,380	3.08
新潟	980,372	2.98
宮城	974,452	2.96
~~~~~		
山梨	353,181	1.07
佐賀	347,210	1.06
福井	328,892	1.00 (基準)

(平成 28 年 7 月現在 総務省資料より作成)

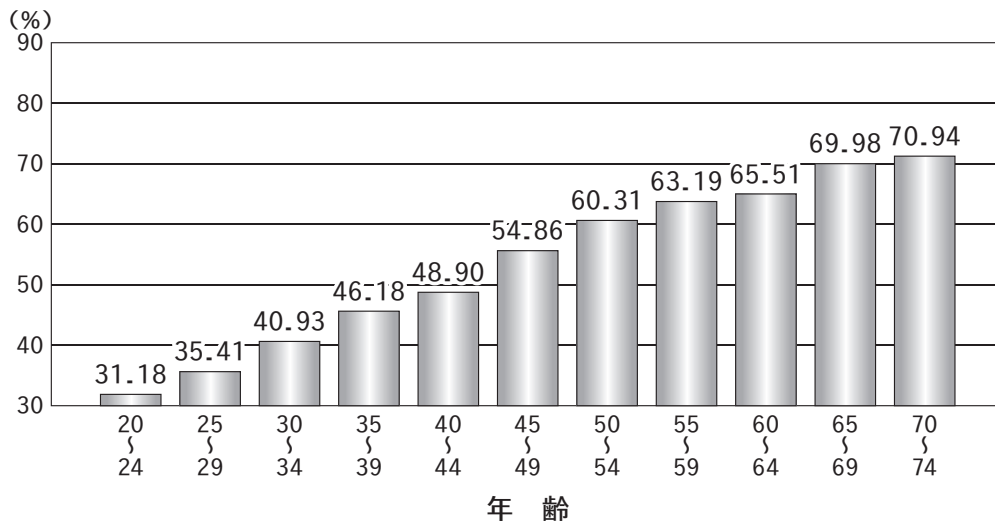
〈資料Ⅱ〉年齢別投票率の状況

衆議院議員総選挙（小選挙区）



(平成 29 年 1 月 総務省資料より作成)

参議院議員通常選挙（選挙区）



(平成 29 年 1 月 総務省資料より作成)

問6 下線部dについて、資料Ⅰと資料Ⅱから読みとれる、国の選挙が抱える課題を、30字以内で答えなさい。

問7 下線部eについての説明文として正しいものを、次のア～エから一つ選び、記号で答えなさい。

- ア 国庫支出金は、地方間の税収入の格差を減らすために国から配分される。
- イ 地方の実情や課題に合わせた独自の課税は、認められていない。
- ウ 住民には、議員の解職や議会の解散を求める直接請求権がある。
- エ 条例の制定または改廃の請求先は、選挙管理委員会である。

6

次の文を読み、また資料をみて、それぞれの問いに答えなさい。

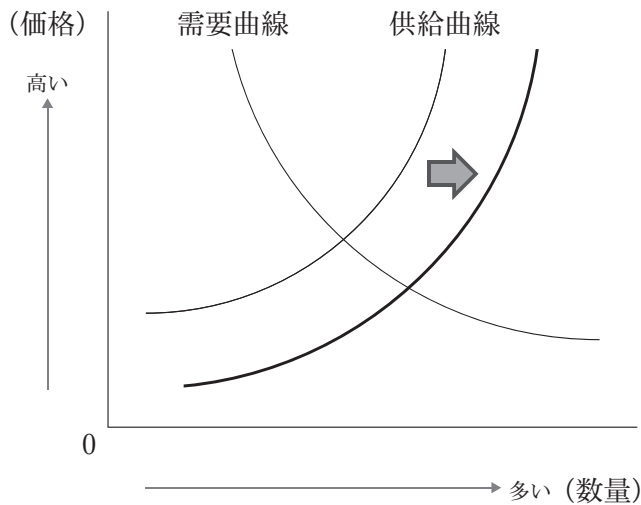
資本主義経済では、a 経済活動の自由が原則です。資本家は労働者を雇って財やサービスを生産し、より多くの利潤を得ようと努力します。資本主義経済は産業革命をへてめざましい発展をとげ、今日の繁栄をもたらしました。初期の資本主義経済では、個人や b 企業は自由な経済活動をおこなっていましたが、その発展の過程でより利潤を得るために自ら工場を建設するだけでなく、他の企業を合併・買収するなどしたため c 独占や寡占の問題がおこってきました。また、自由な経済活動は生産の拡大や賃金の上昇がみられる好況（好景気）と、物価が下がり企業の倒産が多くみられる不況（不景気）を繰り返します。これを d 景気変動といいます。

資本主義経済のかかえる多くの問題に対して、経済体制を変えることによって克服しようとしたのがドイツのマルクスです。彼は資本主義経済を科学的に分析しました。そして、生産手段の私有をやめることや、国家の統制のもとに計画的に生産活動をおこなう社会主義経済を主張しました。しかし、社会主義経済では、国家の計画の失敗などにより経済が大きく混乱したり、競争がないため企業の経営が非効率になるなどの問題がおこりました。そうした中で、世界最初の社会主義国であるソ連は1991年に崩壊しました。一方、e 中華人民共和国は、資本主義国から資本や技術を積極的に導入するなどの経済改革により現在、国内総生産（GDP）において世界第2位となりました。

第二次世界大戦後、自由な経済活動は国際社会においても広がりを見せています。例えば、国際通貨基金（IMF）や関税及び貿易に関する一般協定（GATT）を通じて、自由貿易が拡大しました。日本も1960年代には、貿易の自由化を促進すべき立場になりました。1995年にはGATTの機能をさらに強化する目的で、f 世界貿易機関が設立されました。しかし、各国の利害が対立し世界貿易機関での交渉は難航しています。

多くの国は、自国で必要なものをすべて生産することは不可能です。貿易はどの国にとっても必要です。立場の強い国が自国の利益だけを強引に追及するのではなく、先進国と発展途上国、工業国と農業国それぞれがお互いの理解を深め、国際会議などを通じて粘り強く話し合っていくことが求められます。

〈資料 I〉



問1 下線部 a について、自由な競争がおこなわれている場合、価格によって需要量や供給量は決まります。資料 I のように、供給曲線が右にスライドする要因として正しいものを、次のア～エから一つ選び、記号で答えなさい。

- ア 消費者の収入が増えた。 イ 商品に対する人気が高まった。
ウ 生産に必要な原材料費が高くなった。 エ 生産設備がよくなり生産性があがった。

問2 下線部 b について、日本の企業の多くは小規模で事業を営む中小企業です。次の中小企業についての説明文①と②の正誤の正しい組み合わせを、下のア～エから一つ選び、記号で答えなさい。

- ① 企業数では、日本全体の企業の約 99% が中小企業である。
② 製造業では、資本金 3 億円以下または従業員数 300 人以下の企業が中小企業である。

- ア ①－正 ②－正 イ ①－正 ②－誤
ウ ①－誤 ②－正 エ ①－誤 ②－誤

問3 下線部 c に対応するため、独占禁止法にもとづいて企業の不当な行為を取りしめる機関を何とといいますか。漢字で答えなさい。

問4 下線部 d について、解答欄の図は好況・後退・不況・回復の4つの局面をあらわしたものです。●はそれぞれの局面の境目を示しています。回復にあたる点線部分を、2つの●をつないで実線にしてください。

問5 下線部 d について、下の文は現在、不況の時におこなわれている政策をあらわしたものです。文中の空欄にあてはまる語句を語群より選び、文を完成させなさい。ただし、同じ語句を2回使ってもかまいません。

〈語群〉 増やす 減らす 公定歩合 公開市場 増税 減税

財政政策として政府は、()をおこなったり公共事業などの歳出を()。また、金融政策として日本銀行は、()操作をおこない金融機関の資金量を()。

問6 下線部 e について、アヘン戦争後イギリス領となり、1997年にこの国に返還された後も資本主義経済を維持しているのはどこですか。漢字で答えなさい。

問7 下線部 f について、この組織の略称をアルファベットで答えなさい。